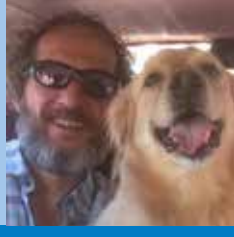




**ERHAN ÖNCÜ**  
Ayrancı 15 dakikalık kent olabilir mi?

4



**TANJU GÜNDÜZALP**  
Şehrin yaşabilir'i

5



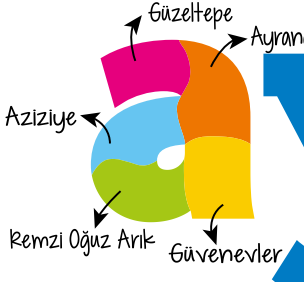
**YÜKSEL İŞİK**  
Ankaralılaşmak mı dediniz?

7



**ÜMMÜ BİLGE GÜNDÜZ**  
Tiyatro, dekorsuz, ışksız, kostümsüz hatta oyuncusuz bile olur ama seyircisiz olmaz

12



# ayrancı

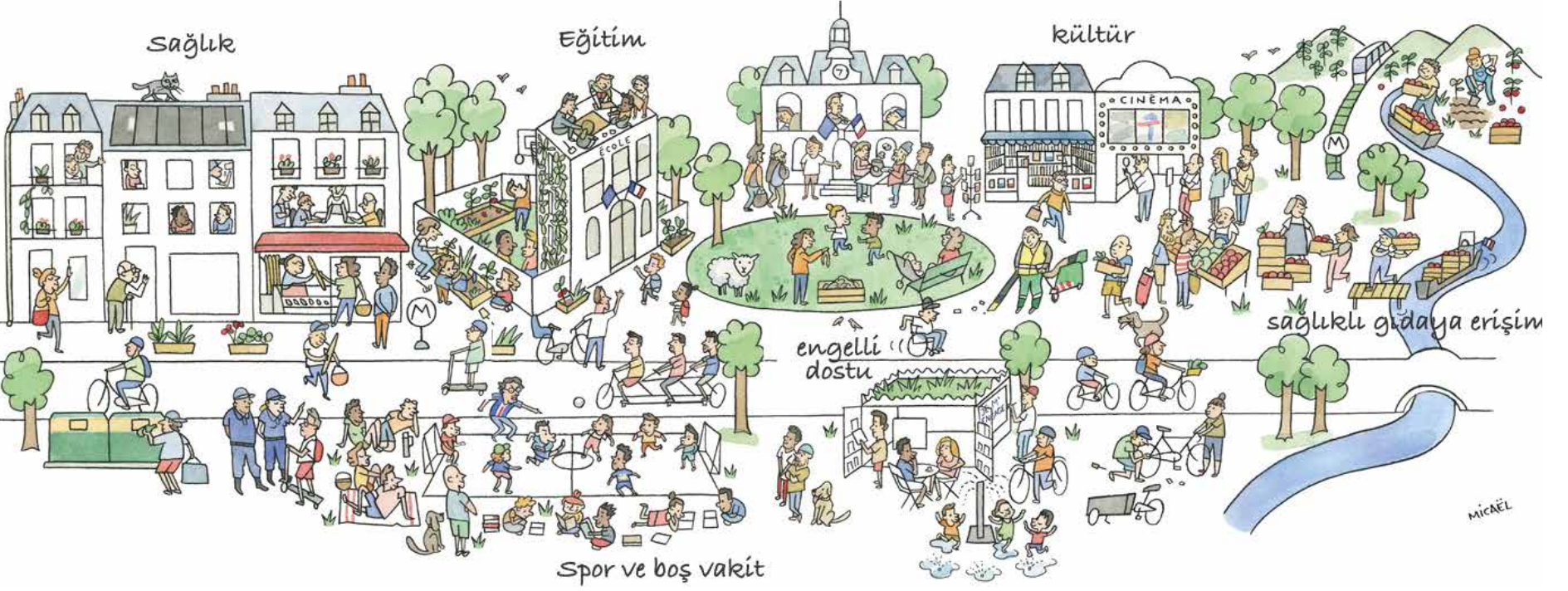
herkesin bir komşuya ihtiyacı var

## gazetesi

ISSN 2717-7319



AYLIK  
AYRANCI SEMT GAZETESİ  
ŞUBAT 2023 SAYI:24  
ÜCRETSİZDİR



Kentlerin kalitesi artık günlük ihtiyaçlara yaya olarak ulaşılabilmesi ile ölçülüyor.

# 15 dakikalık semt: Ayrancı

IRMAK DALGIÇ

2

Paris Sorbonne Üniversitesi Profesörü Carlos Moreno'nun "15 Dakikalık Kent Modeli" günlük ihtiyaçlara erişimin yaya ya da bisiklet yoluyla 15 dakika mesafede sağlanması üzerine kuruluyor. Bu şimdi ütopya olarak görünse de Amsterdam ve Kopenhag gibi kentler bu hedefe örnek gösterilebilir.



**SEVAL NURAY BAŞGÜL**  
@bseval



CEMİLE SUNAR

Kedilerle, salyangozlarla, komşularla, çocuklarla birlikte  
**Ayrancı'da bir mahalle bostanı**

ALİ NECATİ KOÇAK

Oturduğumuz apartmanların bahçeleri boş dururken her hafta sonu yüzlerce kilometre yol gidip bahçe yapmak fikrini doğru bulmuyorum. Sadece karbon ayak izini düşündüğümüzde bile yanlış geliyor bana. Komşularla tanışmayı, paylaşmayı, çocuklara bu deneyimi göstermeyi çok heyecan verici buluyorum. Haydi bahçelere...

10

İspanya'nın Xirivella kasabasının  
**Belediye başkanı seçmenlerine akşam yemeğine gidiyor**

Xirivella Belediye başkanı Michel Montaner, insanların beklentilerini daha iyi anlamak için çoğu gece davetli olduğu farklı bir aileyi evinde ziyaret ediyor. Masa sohbetinin belli bir konusu yok, laf lafı nasıl açarsa sohbet öyle ilerliyor.

8



**AV. AYÇA ELGİN**  
@aycaelginn

## Ortak gündemimiz kira sorunu

Ülkemizin maruz bırakıldığı yüksek enflasyon, kira ilişkilerimize de sirayet etti. Kiraya verenler, çözümü kiracılarını mülklerinden çıkartarak taşınmazlarını yeniden kiraya vermekte buldu. Ancak bilinmelidir ki, kira ilişkisinin kiraya veren ve kiracı bakımından sona erdirilmesi kanunen belirlenmiş bazı koşulların gerçekleşmesine bağlı kılınmaktadır.

16

# 15 dakikalık kent nedir?

AYIN DOSYASI

SEMT HÂLİ



IRMAK  
DALGIÇ  
@irmkdilgc

Paris Sorbonne Üniversitesi Profesörü Carlos Moreno'nun "15 Dakikalık Kent Modeli" günlük ihtiyaçlara erişimin yaya ya da bisiklet yoluyla 15 dakika mesafede sağlanması üzerine kuruluyor. Bu şimdi ütopya olarak görünse de Amsterdam ve Kopenhag gibi kentler bu hedefe örnek gösterilebilir.

Tipki canlılar gibi kentler ve kentsel yaşam da sürekli değişim halinde. Bu değişimin kontrol altında tutulabilmesi ve kentlerin günümüz koşullarına uyum sağlayabilmesi için yeni kentsel teoriler ortaya atılıyor. Bu teoriler başta sürdürülebilirlik ilkesi olmak üzere doğa dostu olma ve yaşam kalitesini yükseltme hedeflerini gerçekleştirilmeye yönelik. 1980 sonrası neoliberal dönüşüm, kentleri de sosyal ve mekansal anlamda etkiledi. Günümüzde hala etkisi süren Covid-19 pandemisi de kentsel yaşamın ve sürdürülebilirliğin sorgulandığı dönem oldu. Bu dönemde, kent sakinleri temel ihtiyaçlarını karşılamak ve günlük hayatlarını idame ettirmek konusunda fazlasıyla sıkıntı yaşayınca Paris Sorbonne Üniversitesi Profesörü Carlos Moreno'nun "15 Dakikalık Kent Modeli" yeniden gündeme geldi.

**Kentlerin 6 ana işlevi; onurlu yaşam, iyi çalışma şartları, ihtiyaçları karşılama, eğitim, iyi olma hali ve eğlence!**

"Eğitim, sağlık, çalışma gibi temel ihtiyaçların geniş alanlara yayıldığı, gündelik hayatın birden fazla ulaşım aracı kullanılarak ulaşılabilecek mesafede geçtiği ve herkesin acesinin olduğu kentlerde kent sakinleri huzurlu ve mutlu değildir." Moreno'nun "15 Dakikalık Kenti" de insanın yaşam alanında huzurlu ve mutlu olmasını amaçlıyor. Öncelikle yaya ya da bisiklet gibi ekoloji ile uyumlu, doğa dostu ulaşım yolları benimsenir. Böylece araç trafiği azalır ve insanların daha huzurlu olduğu bir kent hayatı oluşur. Moreno, kentlerin 6 ana işlevi olduğunu söyler; onurlu yaşam, iyi çalışma şartları, ihtiyaçları karşılama, eğitim, iyi olma hali ve eğlence.

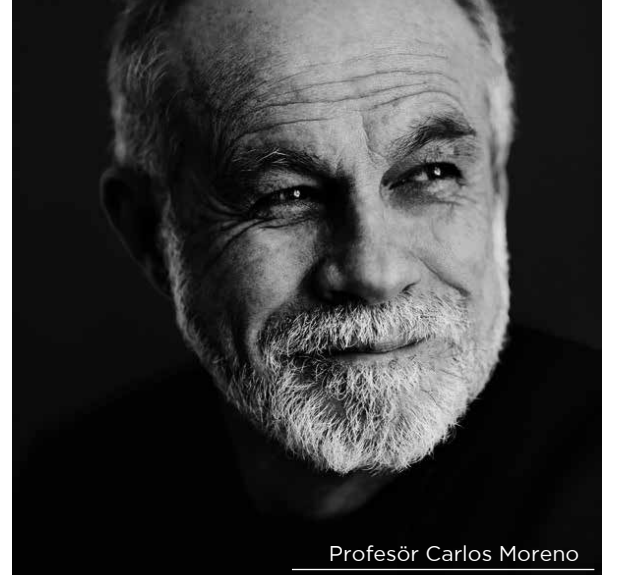
Bu işlevler yerine getirilirken alanın doğru kullanımı da önemlidir. Kamu binalarının mesai saatleri dışında ya da okulların yaz tatillerinde diğer işlevleri gerçekleştirmek için kullanımıyla alanın doğru kullanımı sağlanabilir. Okulların yazın gençlik merkezi, kamu kurumlarının mesaiden sonra semt meclisi olması bu duruma örnek olarak verilebilir.

Günlük ihtiyaçlara erişimin yaya ya da bisiklet yoluyla 15 dakika mesafede sağlanması ütopya olarak görünse de Amsterdam ve Kopenhag gibi kentler bu hedefe örnek gösterilebilir. Ayrıca Paris Belediye Başkanı Anne Hidalgo da "15 Dakikalık Kent Modeli"nin önemli savunucularından. Amerikalı bir milyarder olan Marc Lore da 5 milyon nüfusu olan bir kent yaratmayı planlamakta. Çölde inşa edilecek bu kent için Nevada, Utah, Idaho, Arizona, Teksas ve

Appalachian bölgeleri adaylar arasında yer alıyor. Bu "ekoloji dostu ve sürdürülebilir kent" projesinin adı ise "15 Dakikalık Şehir Tasarımı".

**Pilot bölge uygulaması ile "15 Dakikalık Kent" pratik edilebilir**

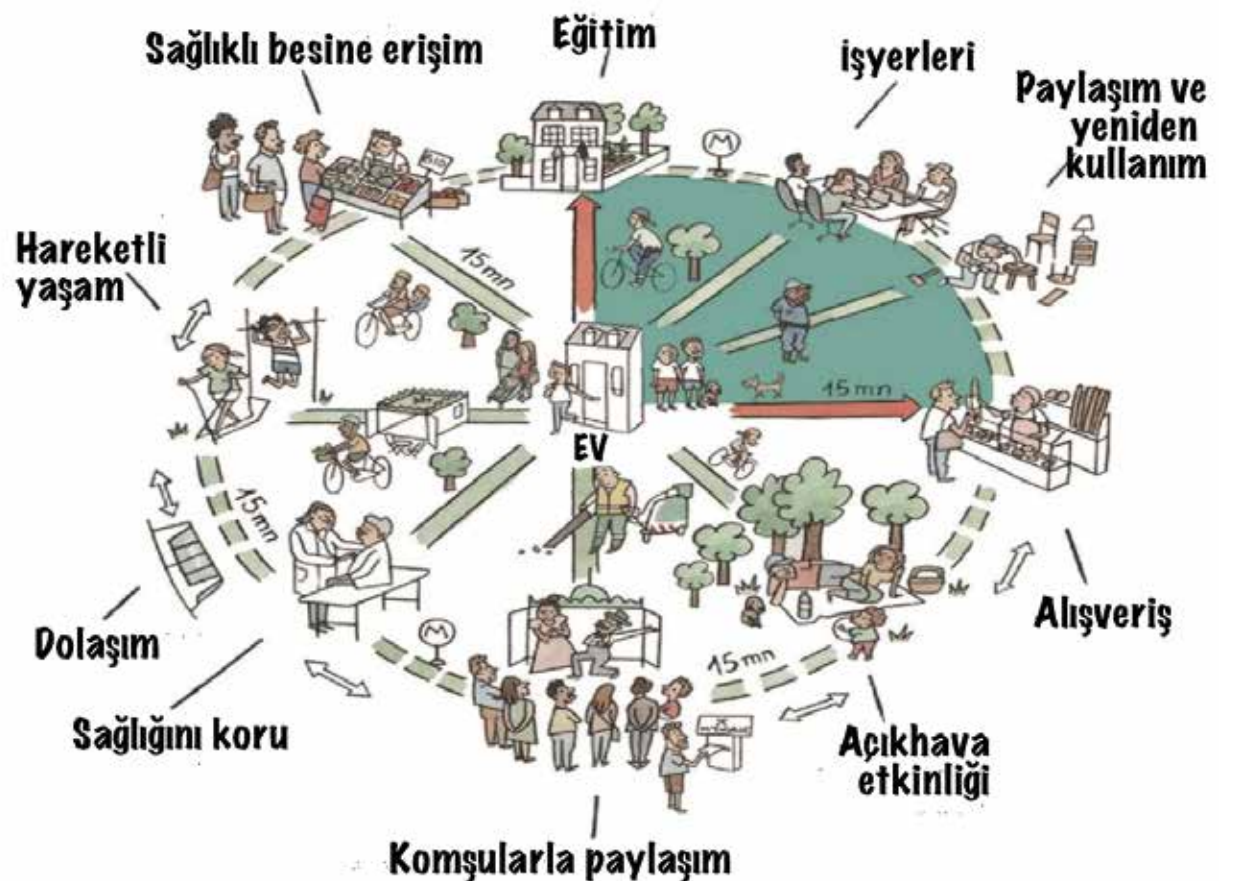
Yerleşme kavramının oldukça önemli olmaya başladığı günümüzde kent sakinlerinin yaşam kalitesini yükseltmek için yerel idarelerin çalışmaları da önemli yer tutuyor. Prof. Dr. Aykut Karaman, "15 Dakikalık Kentler" için, kent işlevlerini yerine getirebilecek mahalleler saptanması gerektiğinin üzerinde duruyor. Pandemi süreci ile yerleşme anlayışı, yardımlaşma ve dayanışmanın bile mahallelerden yaygınlaştığını gösterdi. Ayrancı semti de bu açıdan değerlendirmeye tabi tutulabilir. Sosyal ilişkiler ve fiziksel mekanlar açısından mahalle kültürünün hala devam ettiği Ayrancı, gündelik ihtiyaçların da 15 dakikalık mesafede karşılanabildiği bir semt. İlkokul, ortaokul ve lise gibi eğitim kurumları, hastane ve aile hekimleri gibi sağlık kurumları ve bakkaldan süpermarkete kadar her türlü gıda ürününün satıldığı yerler semtte var. Ayrıca çalışma alanı olarak kamu kurumları ve özel kurumlar, gençlik merkezi, kadınlar lokali gibi sosyal donatı alanları, kafe, bar, restoran gibi eğlence alanları da 15 dakikalık mesafede ulaşılabilir.



Profesör Carlos Moreno

15 dakikalık bir kentin ekoloji ile uyumlu ve yaşanabilir olması beklenir. Yaya ve bisiklet yoluyla ulaşım, bu amaç için gerekli. Ayrancı semtinde yaya olarak bir yerden başka bir yere gitmek oldukça kolay. Bisiklet de kullanılabilir ancak bunun için bisiklet yolları yapılarak sağlıklı bir ağ oluşturulması gerekiyor. Semtte yeşil alan ve parkların oldukça yaygın olması da ekoloji ile uyum sağlamaya yardımcı diyebiliriz.

Günümüzde ve gelecekte kentlerin daha yaşanabilir alanlar olabilmesi için kentin küçük parçalardan oluşması ve her parçanın kentlinin ihtiyacını karşılayacak niteliğe ulaşması sağlanabilir. Doğaldır ki bu uzun ve zorlu bir süreç. Merkezi ve yerel idare işbirliği içinde çalışabilir hatta pilot bölge uygulaması ile "15 Dakikalık Kent" pratik edilebilir. Ayrancı semti zaten bu kent modeline yakın özellikler gösterdiği için pilot bir bölge için uygun. Semtin eksiklikleri tespit edilip tamamlanarak daha yaşanabilir, sürdürülebilir ve doğa ile uyumlu bir hal alması sağlanabilir.



"15 Dakikalık Kent Modeli" günlük ihtiyaçlara erişimin yaya ya da bisiklet yoluyla 15 dakika mesafede sağlanması üzerine kuruluyor

mahallenin  
sesi  
ne diyor?

# Ayrancı'da günlük ihtiyaçlarınızı yürüme mesafesinde karşılayabiliyor musunuz?

Ayrancı'nın en sevilen yanlarından birisi ihtiyacınız olan herşeye ulaşabilir olmanız diyorlar. Gerçekten öyle mi? Günlük ihtiyaçlarınızın ne kadarını başka semte ya da AVM'ye gitmeden karşılayabiliyorsunuz?

**"Herşeye ulaşmak mümkün"**

**Selin Engin**

Evet, yiyecek ve onun gibi temel ihtiyaçlarda sorun yaşamamakla birlikte tuhafiyete/teknik ihtiyaç gibi konularda problem yaşıyorum.

Belki ben bilmiyorum nerelerde ne olduğunu o kadar ama bir esnaf haritası harika olurdu bence.

**Ayrancı, ihtiyaç duyduğum her şeyi karşılayabildiğim ama daha da önemlisi sosyalleştiğim alanları da sağlayabilen bir semt**

**Elçin Öz**

Ayrancı benim için, sınırları bugünkü kadar büyümemiş Ankara'nın merkez saydığım noktalarına (Kızılay, Tunalı) en yakın semtlerinden biri. Buralara yürüyüş mesafesinde olduğu kadar kendi içinde hayatımı sürdürmem için ihtiyaç duyduğum her şeyi karşılayabildiğim alışveriş mekânlarını ama daha da önemlisi sosyalleştiğim alanları (cafeleri, barları, restoranları, tiyatroları, yakın sinemaları, galerileri, atölyeleri, hatta Tarih Vakfı Ankara Şubesi, kitapçıları ile) da sağlayabilen bir semt. Üstelik halâ geçmişin güzel izlerini taşıırken, yeninin de tadını çıkarabildiğimiz bir yer. Kentsel dönüşümün bu tadı daha fazla kaçırmamasını diliyorum.görmüyorum.

**"Büyük mesafeler katetmiyorum"**

**Arzu Özkan**

Aslında Ayrancı dediğimiz zaman bana genelde çok uzak mesafeleri çağrıştıran cümleler geliyor.

Ama içinde yaşadığımız ya da bulunduğumuz zaman bir yerden başka bir yere giderken çok büyük mesafeler katetmiyorum ya da zaman harcamıyorum. On beş dakika belki

uzun bile sayılır çünkü bana daha kısa geliyor.

Sanırım bunu yeni fark etmeye başladım ama burayı seviyorum. Sokakları insanı daha sakin hissettiriyor, daha güvende. Ağaçlarını seviyorum mesela, içinde barındırdıklarını derinlerinde bize anlatmaya çalıştığı şeyleri...

**"Ayrancı sakini olma hoşnutluğum biraz da bu husustan"**

**Önder Gökçe**

Her şeye her an ulaşabilme özgürlüğü olan nâdir Ankara semtlerinden Ayrancı. Ayrancı sakini olma hoşnutluğum biraz da bu husustan, günlük ihtiyaçlarımı semt içinde kolaylıkla halledebilme rahatlığından geliyor. manavı, eczanesi, zincir marketi, fırını, terzi muhitte oldukça fazla. Inanmayacaksınız ama "davul tozu" bile bulunabiliyor.

**"Tüm ihtiyaçlarımızı mahalle esnafından karşılıyoruz"**

**Simin Say**

Mahallede esnafın hepsine yürüme mesafesinde ulaşıyoruz ama açıkçası perdecı ya da avizeci hariç. Bunlar için sitelere gitmeyi tercih ediyorum. Sebeplerinden biri seçeneğin az olması ikincisi ise fiyat. Terziyi sadece tadilat için kullanıyoruz ama profesyonel terzimiz de Tunalı da aslında yine yürüme mesafesi. Ayrıca kuru temizleme, döşemeci, yorgan dikici yıkayıcı (evet hala eski tip yorgan kullanıyoruz), sakatatçı, kasap, mezeci, balıkçı, yüncü, kumaşçı, çekirdek kahve... hepsini mahalleden hallediyoruz. Çooookkkkk mecbur kalırsak AVM'ye gideriz, AVM sevmeyenlerdeniz zira.

Bir de bazen evdeki tadilat tamirat işleri için Bauhaus vb. yerlere, onu da eğer mahalledeki esnafta yoksa gideriz. O kadar ki Marmaris - Antalya'daki büyük yangınlara ihtiyaçları bile toptan almıştık esnafımızdan. Yahut pandemi başında siperlik yaparken yine esnafımız ihtiyaçlarımızın %90'ını getiriyordu. Yani evet biz yaklaşık tüm ihtiyaçlarımızı mahallemizden karşılıyor hem de esnafımızla hoş sohbetler ederek karşılıyoruz.

**"Eksikleri var ama herşeye ulaşmak mümkün"** **"Ayrancı heryere çok yakın"**

**Sema Seymener**

Evet 15 dakika içinde önce bankadan para çekip sonra kasap, manav, yufkacı gibi gerekli yerlere ulaşmak mümkün, pek de rahat oluyor. Ayrıca adım başı kafe, restoran, tostcu gibi yerlerde de mola verip çay içerek mahalle dedikodusu yapma olanağı da sağlıyor.

Ayakkabıcıyı unutmuşum, o da önemli bence.

Eksikleri var olmasına var ama bir çırpıda söylemeyi beceremedim. Bir de Kızılay'a dolmuş olsaydı keşke.

**Ramazan Topoğlu**

Kuzgun ile Mesnevi kavşağı yakınında oturuyoruz. Bolca bulunan marketlere, Yeşilyurt köşesindeki eczane, sağlık ocağına, fırına, her türlü tamirciye ve ihtiyaç duyulan dükkana 5-10 dakikada yürüyerek ulaşabiliyoruz. Hatta Meclis yanındaki işyerime yıllarca yürüyerek gidip geldim.

Ulus'ta tiyatrolardan, sıhhiye Operadan çoğunlukla yürüyerek geldim. Ayrancı her yere her şeye yakın. Anıtkabir'e bile yaya gidilebiliyor.

# Ayrancı 15 dakikalık kent olabilir mi?



**ERHAN ÖNCÜ**  
Ulaşım Plancısı

Ayrancı konut alanları ile yarışan bir merkez iş alanına dönüşürken, kentin çevreye yayılması da Ayrancı'yı bir transit geçiş yolu haline getirmiştir. Bölgenin kendine yeterliliği bulunan bir konut alanı olarak yeniden yapılandırılması giderek zorlaşmasına rağmen alınacak önlemlerle çağdaş bir kent parçası olarak bugünkü durumundan daha iyi bir yapıya kavuşturulması imkanı bulunmaktadır.



## "15-Dakikalık kent" ne demek?

Son dönemlerde, özellikle pandemi başlangıcından bu yana pek çok kentin gündeminde önemli bir yer tutan "15 dakikalık kent" yaklaşımı hızla bozulan yaşam alanlarının yeniden düzenlenmesine yönelik bir çıkış yolu olarak tartışılmaktadır.

Bu yaklaşım, kentlerimizdeki mahalle ve semt arasındaki bir büyüklükte kent parçalarının olabildiğince kendine yeterli olacak şekilde yeniden yapılandırılması olarak özetlenebilir. 15-dakikalık kent olarak yeniden düzenlenen alanlar gündelik temel ihtiyaçların kendi içinde karşılanabileceği, yaya ve bisikletle her yere 15 dakikalık bir yolculukla ulaşılacak yeni bir kent birimidir. Farklı örneklerinde 15 dakikalık erişim alanı 20 veya 30 dakika olarak da gündeme gelmektedir.

Yaşam alanı sınırları farklılaşmakla birlikte temel ilke, çevre dostu ulaşım biçimleri olan yaya ve bisikletle gündelik ihtiyaçların karşılanabileceği, ilk kademe ticari hizmetlerin (market, fırın, pastane, kuaför, kasap, kafe, banka, vb.) ve kamusal hizmetlerin (sağlık ocağı, küçük hastane, ilk ve orta öğretim, noter, belediye hizmetleri birimi gibi) bulunduğu bir yerleşim olarak düşünülmektedir. Semtte yaşayanların sadece daha ileri düzeydeki ihtiyaçlar için (uzman hastane, sanayi ve merkezi çalışma yerleri, üst düzey kamu hizmetleri, üniversiteler, müze ve opera ve benzeri merkezi kültür işlevleri gibi) daha seyrek olarak kullanılacak ve daha uzun araçlı yolculuklar gerektiren düzenlemelerin de olduğu bir yapılanma olarak ortaya çıkmaktadır.

Bu yeni kent birimi yerel düzeyde yoğunluğu daha düşük, yeşil alanı daha fazla, trafik talepleri ve hacimleri daha düşük, karbonsuz yeşil ulaşımın ağırlıklı olduğu bir alanda birbirleri ile tanışık, zamanlarını birlikte

sosyal eylemlerle geçiren kişilerin yaşadığı bir yeni yapılanma olarak düşünülmektedir.

Bu birim sadece bir yaşam alanı olarak düşünülmemektedir. Gereken hizmetlerin ve bir kısım üretimin de kendi içinde karşılandığı, hizmetlerin ve üretimin gerektirdiği istihdamın da burada yaşayanlar tarafından karşılanması ve böylece alan dışına yapılacak ya da alan dışından buraya gelecek yolculukların da olabildiğince azaltılmasını hedeflemektedir. Alan dışı ile yapılacak yolculukların da büyük bölümünün toplu ulaşım araçları ile yapılması öngörülmektedir. Bu yaşam ve mekân biçimiyle otomobil sahipliği ve kullanımının da azaltılması öngörülmektedir.

## Yeni bir buluş mu?

Dünyanın önemli metropollerinden biri olan Paris kentinde uygulanmasına karar verilen ve uygulanmasında danışmanlık görevi yapan **Prof. Carlos Moreno** bu yaklaşımı günümüzdeki biçimiyle ayrıntılandırmış ve yeni bir bakış açısı getirmiştir. Yaygın adıyla 15-dakikalık kent olarak tanımlanan bu yaklaşım gerçekten yeni bir fikir mi, kentlerimizdeki bozulmayı durdurup sağlıklı

kentsel yaşama döndürecek bir sihirli değnek mi?

Yerleşimlerin tarihsel gelişimi incelendiğinde, motorlu taşıtlar öncesinde tüm kentlerin bu ilkeler ışığında ve genellikle kent surları içinde oluştuğu görülmektedir. Kentlerin nüfusu artıp kapladıkları alanlar genişledikçe önceleri konutların alt katlarında ve bahçelerinde yapılan üretim eylemleri, önce tarım ve ardından sanayinin surların dışına çıkmasıyla, günümüzdeki ulaşımın en önemli özelliği ve sorunu olan konut-işyeri yolculukları ve çözüm arayışları başlamıştır.

Kentlerin bilinçli bir şekilde planlanarak geliştirilmesi uygulamalarında günümüze kadar gelen standartlar oluşturulmaya başlamış ve kentler tarihsel gelişim içinde 15 dakikalık kent yaklaşımına uygun olarak gelişmeye başlamıştır. Ülkemiz planlama kurallarında da hala geçerli olan kentsel kademelenme (nüfus büyüklüğü) ilkelerine göre her mahalledeki bakkal, kasap, fırın gibi kullanımları kapsayan ticari birimler, bir ya da birkaç mahalleye hizmet edecek ilk okullar, mahallelerin oluşturduğu bir semtte yer alacak orta okul ve liseler, sağlık ocakları



gibi mekânsal planlama standartları altında “15 dakikalık kent” ilkelerinin uygulamada yaşama geçmiş şeklidir.

Kamu hizmetlerinin özelleştirilmesiyle birlikte, eğitim ve sağlık alanındaki özel kurumların ticarethanelere dönüşmesi ve buna paralel olarak kamu tarafından sağlanan eğitim ve sağlık hizmetlerinin kalitesinin düşürülmesi, kent yapısında ve yaşamında sürekli artacak bir kötüleşmenin de başlangıcını oluşturmuştur. Yetmişli yıllar öncesinde öğrenciler üniversiteye kadar okullarına yürüyerek giderken yeni yapıda okul öncesi çocuklar bile kreşlerine servis araçları veya anne-babalarının otomobilleriyle gider hale gelmiştir.

Kentlilerin yaşamı ve ekonomisi de mahalle bakkalından süpermarkete yöneldikçe balkondan zemin kattaki bakkala ipele sarkıtılan alışveriş sepeti otomobilli yolculuklara dönüşerek her şeyi satan ve modern yaşamın yeni sosyalleşme mabetleri olan AVM’ler eliyle de yolculukları mahalleden kent çeperlerine çekmeye başlamıştır. Bu durum daha çok otomobil, trafik sıkışıklığı, zaman kaybı, hava kirliliği gibi sonuçları gündeme getirmiştir.

Kamu yararına planlama ilkeleri göz ardı edilip kâr motifi karar verici hale gelince kentteki hastanelerin kapatılarak tek bir noktaya toplanması, özel okulların ve üniversitelerin kentte ucuz arsaların

bulunabildiği “sapa” alanlarda yer seçmesi, kent çeperlerinde yükselen yüksek katlı rant yapılarının müşteri bulamayarak kamu kuruluşları tarafından kiralanması “planlı kent” kavramını tamamen ortadan kaldırmış, otomobil gerektiren yolculukları, yolculuk uzunluklarını ve otomobil yolculuklarının sayısını geri dönmeyecek şekilde arttırmıştır.

Tüm bu gelişmeler kentlerin bir doğal gelişme aşaması olan 15 dakikalık kent yaklaşımının ve ilkelerinin yeniden ortaya çıkarak ve yeni bir yaklaşımla yorumlanarak günümüz sorunlarının azaltılmasına yönelik bir umut ışığı oluşturmuştur.

### 15-Dakikalık kentin yararları ve sorunları neler?

Yakınlık planlaması (*proximity planning*) olarak tanımlanan bu yaklaşımla; günümüz kentlerinde ortaya çıkmakta olan trafik sıkışıklığı, ulaşım da zaman kaybı, gürültü ve hava kirliliği gibi sorunların azaltılması ve azaltılacak araçlı yolculuklar nedeniyle altyapı yatırımları ve işletme giderleri için harcanan kaynakların daha verimli ve sağlıklı yaşama yönelik alanlara kaydırılması beklenmektedir. Bu düzenlemelerle yerleşimlerdeki yeşil alanların korunması ve artırılması, kentlilerin yaşam kalitesinin ve sosyal ilişkilerinin yeniden kazanılması, sağlıklı nesiller yetiştirilmesi, özellikle çocuklar, yaşlılar ve engellilerin

yaşamının kolaylaştırılması, azalan yaşam maliyetleri sonucunda kentlilerin gelirlerinin artması gibi yararlar beklenmektedir. Bu yaklaşımla planlanan alanlar dışında çalışma zorunluluğu olan kişiler için yeterli toplu ulaşım altyapısı ve hizmetlerinin sağlanmasının da bu düzenlemenin bir parçası olduğu belirtilmektedir.

Bütün bu olumlu beklentilere karşılık “yakınlık planlaması” konusuna ciddi eleştiriler de bulunmakta ve uygulamanın önündeki olası engeller vurgulanmaktadır. Bu eleştirilerin başında büyük kentlerde yaşam birimlerinde yeterli istihdam yaratılamayacağı, bir yandan burada yaşayan kişilerin çalışmak için dışarıya gitme gereksinmesi ve diğer yandan da dışarıdan bu alana çalışmak için gelmeleri gerekeceği vurgulanmaktadır. Bu görüşleri savunanlar “yakın kent” içindeki çalışma alanlarının yeterli olmayacağı için yaşayanların bir kısmının alan dışına çıkmak için araçlı yolculuk yapmalarının gerekli olacağını ve bu kişilerin hepsinin toplu taşıma araçlarını kullanmasının mümkün olmayacağını belirtmektedir. Sosyoekonomik farklılıklar nedeniyle işyerlerinin sahipleri için istihdam yaratan işlevler (*perakende ticaret gibi*) oluşturulsa bile çalışanların alan dışından gelmeleri (*ya da tersi*) söz konusu olacağı için dışarı ile yolculukların beklenenden çok olacağı belirtilmektedir. Bazı kesimler ise bu planlama →

## SAKİN ŞEHİR



TANJU  
GÜNDÜZALP  
@tanjugunduzalp

# Şehrin yaşanabilir'i: 15 dakikalık semt ya da 6-8 km çaplı alanda yaşamak

Bir düşünün; alışverişimizi, çocukların eğitimini, işimizi, sosyalleşme alanlarımızı, sağlık ihtiyaçlarımızı, kamusal problemlerimizi vs. 15 dakikada yürüyerek ya da bisikletle halledebiliyoruz..! Ne değerli bir şey değil mi! Çocuğun okulunun yakınına ya da işimizin yakınına taşınarak çözmeye çalıştığımız (*kalabalık/büyük*) şehirde yaşama problemini, yaşadığımız semt/bölgede direk çözebilemek.

Bir şehrin yaşanabilirlik ölçütlerini belirleyen oldukça çok etken var: nüfus, ulaşım, üretim, yönetim, sağlık, kültür, eğitim, alışveriş, nefes alma. (*birkaçı haricinde*) 1 milyonu geçmeyen Avrupa kentlerinin yanında bizde, *-tarım, hayvancılık, kırsal üretim, yatırım ve iş eksikliği ile de-* kentler hızla kalabalıklaşıyor.

Kentsel tasarımın ölçütleri olan, 20.000 kişilik bir yerleşimin ihtiyaçları, yaşadıkları bölgeden çıkmadan karşılanabilir şekildeyken, yanlış kentsel politikalar, güvenlik, “*en büyük*” olsun derdiyle yaşadığımız yere uzak alışveriş, kamusal, sağlık yapıları problemleriyle, trafiğe ve hıza yenilmiş bir gün yaşıyoruz sürekli.

İşte 15 dakikalık kent ya da 6-8 km çaplı bir alanda tüm ihtiyaçlarımızı yürüyerek ya da bisikletle sağlayabilme ihtiyacının yeniden kentlerin gündemine girme sebebi, kent planlamasında kaybettiğimiz eşeği yeniden

**Ayrancı, geçirdiği tüm yapısal ve yaşadığı kent ulaşımındaki rol değişimlerine karşın bu hız, egzoz ve yaşam zamanını koştururken yitirdiğimiz günlük yaşama alternatif 15 dakikalık bir semte dönüşmeye uygun bir pilot bölge olabilir.**

bulma problemi olarak karşımıza çıkmış durumda.

Ankara 5, Çankaya 1 milyonu aşmışken, kent insanının mutluluğunu ve bunalımsız/trafiksiz bir gün geçirme ihtiyacını karşılamak artık çok daha elzem.

Düşünün; sabah yürüyerek sütünüzü aldınız, çocuğu okula bıraktınız ve bisiklete binip 2 km ötedeki iş yerinize gittiniz 15 dakikada. Akşam, yaya sokağında bir süre dinlenip kitabınızı okudunuz, alışverişinizi yaptınız ve eve döndünüz. Çocukta anahtar var ve yürüyerek eve gitmiş, kapıyı size açıyor. Ertesi gün, sabah grip olan çocuğu 750 metre ötedeki sağlık merkezine götürüp, belediye biriminde yapmanız gereken işi hallettiniz ve yine bisiklete binip işe gittiniz, dönüşte de akşam yemeğinizi yiyip 3 km ötedeki tiyatro salonuna oyun izlemeye gidip, dönüşte bir şeyler içmek için caddede kafede oturup eve döndünüz. Hafta sonu yürüyerek gittiğiniz parkta geçirdiğiniz günün keyfi de anısaldı yaşamınızda.

İşte 15 dakikalık yaşam bize. Ulaşmak istediğimiz tüm ihtiyaçlara bu sürede ulaşabiliyor, hızla yapmamız gereken hiç birşey yaşamıyor ve araba kullanmıyor, iklimle egzozlarımızla zarar vermiyoruz. Stresimiz 10 kat azalmış, ruhumuz dingin.

Ayrancı, geçirdiği tüm yapısal ve yaşadığı kent ulaşımındaki rol değişimlerine karşın bu hız, egzoz ve yaşam zamanını koştururken yitirdiğimiz günlük yaşama alternatif 15 dakikalık bir gün/ ihtiyaç yaşamı için iyi bir pilot bölge olabilir. Yaşadığı tüm dönüşümlere karşın, iş / ulaşım / alışveriş / sağlık / eğitim / kamusal ihtiyaçlar / sosyalleşme / yeşil alan kullanımı olarak 15 dakikalık bir semte dönüşmeye uygun bir bölge. Belediyeler ve merkezi iktidarın bir niyet oluşturması ve kentsel bir program çerçevesinde bu mutluluğa ulaşmamızı sağlaması mümkün. Ve sonra Bahçelievler’in, Cebeci / Kurtuluş’un, Esat / Seyran’ın, Konya/Samsun asfaltı içinde kalan eski Ankara’nın, bu planlama ve kentsel dokunuşlarla günü 15 dakika mesafede ve yaya/bisikletle yaşayabilmesi ihtiyacını hepimiz görüyoruz.

# Ayrancı bu yaklaşımla yeniden düzenlenebilir mi?

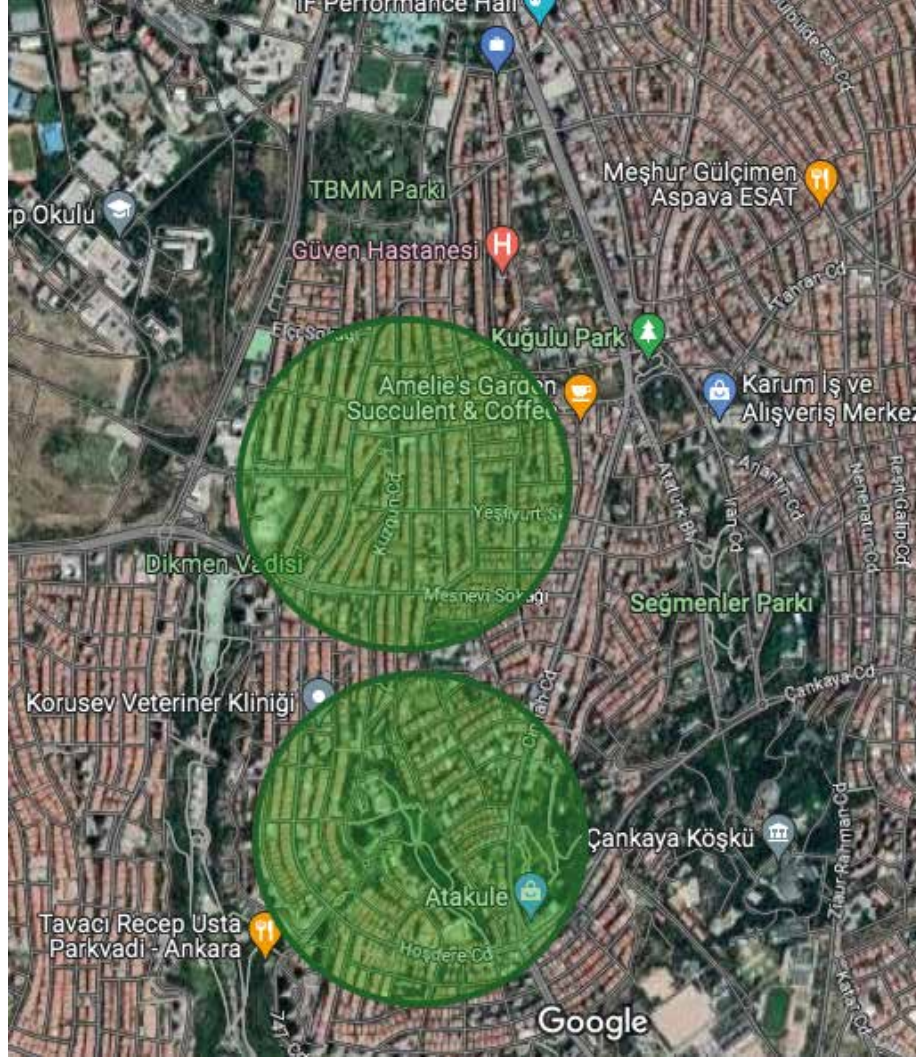
yaklaşımının özellikle emeklilerin yaşadığı alanlar için uygulanabilir olduğunu vurgularken bir ya da daha fazla kişinin çalıştığı ailelerin artmasıyla çalışma yolculuklarının sorun olacağını altını çizmektedirler.

## Büyükşehirlerde nasıl uygulanabilir?

Paris gibi merkezi üç milyon, çevre yerleşmelerle birlikte 20 milyon nüfusa sahip bir büyük şehrin Belediye Başkanı **Anne Hidalgo** 15-dakikalık kent önerisi ile ikinci kez seçilip adım adım vaatlerini uygulama konusunda adımlar atarken, tüm dünya kentleri büyükşehirlerde bu tür bir kasaba yaşantısının gerçekleştirilmesini dünyanın her tarafından ilgi ile izlemektedir.

Büyükşehirlerde bu kavramın uygulanması büyükşehir kavramı ile çelişkili olarak görülebilmekle birlikte yeni büyük kent parçalarının olabileceğine "yakınlık" kavramına göre planlanması eski parçaların da bu yaklaşımla yeniden biçimlendirilmesi ve dönüştürülmesi mümkün ve herkes için olumlu sonuçlar doğurabilecektir. İçinden transit trafiğin geçmediği, yaşayanların olabildiğince bölge içinde okullarına ve işlerine gitmeleri, yapılı çevre ve yeşil alan dengesi yeniden kurulmuş, insanların çevrelerindeki komşuları ve doğa ile iletişim kurabildiği kent parçalarının yaratılması herkes için kazanım olacaktır. Büyükşehirlerde 15-dakikalık kent kavramının bir vizyon olarak değerlendirilmesi, hedeflenen koşullar hayal edilerek olabildiğince ona ulaşılmaya çalışılması gerekmektedir. Sonuç olarak "beyaz" hedeflenerek yapılacak düzenlemelerde ne kadar "açık griye" ulaşılsa bile mevcut "siyahıtan" daha iyi bir durum elde edilecektir.

Ayrancı, başkentin üst-orta gelir grubu konut alanlarından biri olarak planlanmışken Çankaya'nın bir iş merkezi olarak gelişmesi ile giderek karmaşıklaşan bir arazi kullanım dokusuna evrilmiştir. **Hoşdere Caddesi** de paralel bir koridor oluşturarak prestij koridoru olan **Atatürk Bulvarı**'na seçenek bir gelişme aksı oluşturmuş ve konut dışındaki pek çok kullanımı kendine çekmiştir. Bir yandan konut altı ticaret yakın



kent kavramına uygun olarak gelişirken diğer yandan önce ana ulaşım aksları ve daha sonra ara cadde ve sokaklarda özellikle ofisler yerleşmeye başlamıştır. Günümüzde zemin katlardaki perakende ticaret sadece alanda yaşayanlar hizmet verirken, üst katlardaki ofisler ve hatta apartmanlardan dönüştürülen özel okullar ve özel hastaneler alana dışarıdan çalışan, okuyanları ve hatta hizmet almaya gelenleri çekmektedir. Ayrancı dışında yaşayanlara da hizmet veren restoranlar, kuaförler, noterler, elçilikler, dekorasyon malzemeleri satan dükkanlar ve diğer pek çok ofis ve ticari kullanımı Ayrancı'yı konut alanları ile yarışan bir merkez iş alanına dönüştürmüştür. Tüm bu merkez işlevleri bölgenin istihdamını kendi içinde karşılamaya yönelik olmaktan

çıkması, alan dışından geleceklerin ağırlıklı olduğu bir yapı oluşmuş ve oluşan ticari koridorlar kullanımlardaki ağırlığın değişmesi sürecini hızlandırmıştır.

Günümüzdeki yapısı ile Ayrancı hem dışarıdan yolculuk alan ve hem de işgücünü kentin diğer bölgelerine gönderen karmaşık bir yapıya evrilmiştir. Konut altı ticaret kullanımları önceleri alanda yaşayanların dışarıya çıkan yolculuklarını azaltan bir "yakınlık planlaması" gibi çalışırken serbest pazar koşullarında işleyen kentsel sistemdeki gelişmeler bu yapının giderek bozulmasına neden olmuştur. Alanda yaşayanlar çocuklarını alan dışındaki okullara servis araçları ile gönderirken alandaki özel okullara dışarıdan servislerle öğrenciler taşınmaya başlamıştır.



Kentin çevreye yayılması Ayrancı'ya istenmeyen bir başka işlevi de getirerek alanın bir transit geçiş görevi üstlenmesine yol açmıştır. Önceleri minibüs ve otobüsler ve giderek artan bir oranda otomobiller başı ve sonu Ayrancı dışında olan yolculuklar için bir geçiş koridoru haline gelmiştir. Ayrancı artık daha güneydeki **Oran** gibi birçok yerleşimin minibüs ve otobüs hatlarının geçiş alanı olurken **Güvenpark** duraklarındaki minibüslerin üzerindeki gideceği mahalle yazılarının sayısı artmıştır. Bu durum bile Ayrancı'nın sadece kendisine hizmet eden, kendi kendine yeterliliğe sahip bir 15-dakikalık kent parçası olmasından uzaklaşmasının sebeplerinden biri haline gelmiştir.

Ayrancı olarak tanımlanan mahalleler hala konut ağırlıklı olarak görülmesine karşılık alan dışından başlayacak yolculukların varış noktası, alan dışına yönelen yolculukların da başlangıç noktası olarak görülmektedir.

Tüm yukarıda sıralanan olumsuz özelliklere karşılık Ayrancı'nın yakınlık planlaması yaklaşımı ile yeniden düzenlenmesi ve yapılanması için ümit veren gelişmeler de bulunmaktadır. Kentin önemli bir geleneksel konut alanı olan Ayrancı'da yaşayanlar arasında emekli olan kişilerin sayılarının artması, toplu taşıma hizmetlerinin gelişmesine paralel olarak otomobil sahipliğindeki artışın yavaşlaması, pandemi ve gelişen teknoloji sonucunda evden çalışmanın devreye girmesi, genç nüfusun geleneksel konut alanlarından uzaklaşması gibi etkenler Ayrancı üzerindeki baskıları bir ölçüde azaltmaktadır.

Ayrancı'nın kentin iki ana koridoru olan **Atatürk Bulvarı** ve **Hoşdere Caddesi** arasındaki konumu, Kızılay merkez ile güney yerleşmeleri arasında geçiş alanı olması gibi koşullar bölgenin eski dönemlerine dönmelerini ve kendine yeterliliği bulunan bir konut alanı olarak yeniden yapılandırılmasını giderek zorlaştırmaktadır. Ancak tüm bunlara karşılık hala Ayrancı'nın çağdaş bir kent parçası olarak düzenlenebilmesini, en azından

bugünkü durumundan daha iyi bir yapıya kavuşturulmasını sağlayabilecek adımlar bulunmaktadır.

### Ayrancı için çağdaş şehircilik uygulamaları neler olabilir?

Ayrancı'nın öncelikle bir geçiş koridoru olarak işlev görmesi engellenmelidir. *Atatürk Bulvarı* ve *Hoşdere Caddesi* koridorları sınır olarak tanımlanıp aradaki olası transit koridorların sürekliliği kesilmeli, ara sokakların sadece o sokaklardaki konutlara erişim için kullanılması sağlanmalıdır. Bu çerçevede Ayrancı'nın ortasında bir transit koridoru oluşturan *Kuzgun Caddesi-Portakal Çiçeği* aksı çekici bir transit koridoru olmaktan çıkarılmalıdır. Alandaki tüm cadde ve sokaklar taşıt trafiğini hızlandırmak ve otomobillere park yeri yaratmak amaçlı bakış açısı ile değil, yaşam ve mekân kalitesini yükseltecek bir vizyonla yeniden planlanmalıdır. Yollar otomobillere park yeri yaratmak yerine yaşlıların oturacağı ağaç altı bankları, çocukların oynayacağı küçük oyun alanları öncelikli olarak düzenlenmeli, taşıtlar değil insanlar için yaşam alanları oluşturulmalıdır. Otomobillerin binaların arka bahçelerindeki otoparklara ulaşmasına izin veren ancak sokakları geçiş alanı olarak düzenlemeyen bir trafik akım planı ve fiziksel düzenlemelerle kurallara uyum zorunlu hale getirilmelidir.

Ayrancı vadisi kentin trafiği içinde gürültüden ve kentin hengesinden korunmuş bir vaha haline getirilirken dünyanın pek çok kentinde görülen "otomobili azaltılmış" (car-lite) örnek bir yaşam alanı haline getirilebilir. Bunun sağlanabilmesi için yaşayanların, sivil toplum kuruluşlarının, ilçe ve büyükşehir belediyelerinin birlikte çalışarak önce bir vizyon geliştirmesi ve ardından bir plan hazırlayarak birlikte uygulamaya koyması gereklidir. Dünyadaki pek çok yerleşimde uygulanan yaşam sokakları (living streets, woonerf), trafiği azaltılmış mahalleler (low traffic neighborhoods), yeşil sokaklar, serin sokaklar, eksiksiz sokaklar, paylaşımlı sokaklar gibi planlama kavramlarında yerini bulmuş yaklaşım ve düzenlemeler titizlikle değerlendirilip uygulanabilirse Ayrancı'nın geleceği daha aydınlık olabilecektir.

# Ankaralılaştırmak mı dediniz?

Gerçi kişilerin şehri değildir Ankara ama kişileri sembolleştiren bir kent olduğunu kim inkar edebilir? Mustafa Kemal ve arkadaşlarının serüvenini Cumhuriyet ile taçlandırmasına ev sahipliği yapmasından da biliriz ki "ağzımın tadı kaçmasın" diyenlerle arasında fersah fersah mesafe vardır.



**ŞEHİR - İNSAN**  
YÜKSEL  
IŞIK  
@isikyuksel

**H**em çok kolay hem de pek zordur.

Kolaylığı şuradan; kapısından içeri girdiğiniz andan itibaren yabancılamaz sizi.

Kırk yıllık hemşehri muamelesi görürsünüz.

Öyle kolay bir şey yani...

Siz itiraz etmediğiniz sürece Ankara sizi sahiplenir; bağrına basar hatta...

### O KADAR DA KOLAY DEĞİLDİR ANKARALI OLMAK

Zordur aynı zaman Ankaralılaştırmak.

Dışarıdan bakanın anlayacağı iş değildir; bir amaç uğruna inat etmeyi, ısrar etmeyi ve amaç gerçekleşene kadar durmaksızın didinip durmayı...

Keçi memleketidir ya Ankara, teşbihte hata olmaz; gerektiğinde keçi gibidir.

Boşuna dememiş atalarımız; "mal sahibine benzemezse haramdır". Belki de keçiler huyunu almıştır Ankara'nın.

Bilinenin aksine konformist değil, devrimcidir Ankaralı.

Tıpkı Kuvayı Milliye'de, "Nurettin Eşfak'ın Bir Mektubu"nda dizeleştirildiği gibi: "Mektepten istifa ettim.

Cepheye gidiyorum ihtiyat zabıtlığıyla.

Çocuklarımıza Türkçe okutmak, öğretmek, sevdirmek onlara dünyanın en diri, en taze dillerinden birini kendi dillerini, güzel şey büyük şey.

Fakat bu dilin insanları için çakmak çalmak cepheye daha büyük daha güzel."

### TAŞ ÜSTÜNE TAŞ KOYMAKTIR ANKARALI OLMAK

Anlayacağınız, "gözlerimi kaparım, vazifemi yaparım" eyyamcılığı Ankara'nın yabancıdır; şimdi sokaklarda rastladığımız o eyyamcılık,



sonradan sızmıştır Ankara surlarından.

Damat Feritler barınmaz buralarda örneğin; o nedenledir ki bizzat Ankara'nın olanaklarıyla kurulmuş bankaların başına getirdiklerini ikna edip, buralardan kaçışın yollarını aradıkları doğrudur. Fırsatını bulduklarında merkezi taşımak istediklerini de biliriz.

Ama eğer bu ülkede "taş üstüne taş konulmuş" ise müsebbibi Ankara'dır.

Ankara'yı küçümsemek için hiçbir fırsatı kaçırmayan bazılarının Yahya Kemal'e atıfta bulduklarını biliyoruz. Hani şu "...nesini seviyorsunuz" sorusuna Yahya Kemal'in, "İstanbul'a dönüşünü..." şeklinde verdiği cevabı kastediyorum.

Peki ya şuna ne demeli?

"Ey Ankara latif belde Kalpak başta tabanca belde"

Mevzu, madem, Yahya Kemal'den açıldı; onunla sürdürelim.

Şu satırlar da onun:

"Ankara'nın kaza ve kader gibi iki kudretli nasibi var. Beş asır evvel Türk devleti orada kazanın yaman bir darbesiyle dağıldı; bu şehrin adını meş'um bir hatıra gibi anardık. Beş asır sonra yine kazanın yaman bir darbesiyle dağılan Türk devleti Ankara'da dirildi. Artık bu şehri Söğüd'ü andığımız gibi seve seve anacağız."

"Beş asır evvel Türk devleti"nin dağılmasına Ankara'nın hiçbir dahli yoktur; esasında bir kardeş kavgasına çok da taraf değildir ama "beş asır sonra" dağılanın yerine kurulan yenisinin baş aktörüdür Ankara.

Onu küllerinden diriltten de, tarihin, "devrimciler" adını uygun gördüğü şahsiyetlerdir.

### BİR TUTAM OT İÇİN YARDAN DÜŞMEYİ GÖZE ALMAKTIR, ANKARALI OLMAK

Gerçi kişilerin şehri değildir Ankara ama kişileri sembolleştiren bir kent olduğunu kim inkar edebilir? Mustafa Kemal ve arkadaşlarının serüvenini Cumhuriyet ile taçlandırmasına ev sahipliği yapmasından da biliriz ki "ağzımın tadı kaçmasın" diyenlerle arasında fersah fersah mesafe vardır.

Durum bu iken "Devletleşmek... Evren'leşmek... Despotlaşmak..."<sup>1</sup> gibi sözcüklerin yanına Ankaralılaştırmayı koymak, fazla Bizans işi gibi geliyor bana. Cemal Süreya'nın dediği gibi, Ankara'nın "üvey ana" olduğu zamanlar vardır ama o halde dahi "en iyi kalpli"dir.

O nedenle aramıza sızanların içinde Bizansiyen anlamda "devletleşip despotlaşan", darbecilikte "evrenleşen" olabilir ama tarihinin hiçbir sayfasında "işbirlikçi" olmamıştır Ankara; "mandacı" hiç değildir.

Gelelim sadede...

Kimseyi yabancılamaz, kimseyi dışlamaz ama "dağdan gelen bağdakini kovmaya kalkışır", Ankara'nın kafa tutması kaçınılmazdır.

Hep böyle kalsın isteriz; hep böyle bilinsin.

Velev ki standart sapmanın ötesinde bir sendeleme gösterir, geleneğinden sapsarsa bilinsin ki buralar, "keçilerin diyarı"dır.

Keçiler ki, "bir tutam ot" için yardım düşmeyi, serden vazgeçmeyi göze alırlar.

"Bu'dur ol hikayat..."

<sup>1</sup> <https://t24.com.tr/yazarlar/hasan-cemal/ankara-lilasmak-devletlesmek-evren-lesmek-despotlasmak-erdogan-bu-dort-sozcukle-anlatilabilir.38298>

# İspanya'nın Xirivella kasabasının Belediye başkanı seçmenlerine akşam yemeğine gidiyor

## ŞEHİR-KÜLTÜR



SEVAL  
NURAY  
BAŞGÖL  
@bseval

Xirivella Belediye başkanı Michel Montaner, insanların beklentilerini daha iyi anlamak için çoğu gece davetli olduğu farklı bir aileyi evinde ziyaret ediyor. Masa sohbetinin belli bir konusu yok, laf lafı nasıl açarsa sohbet öyle ilerliyor.



“*edebiliriz*” dediğini, sohbetin genellikle sabahın erken saatlerine kadar sürdüğünü belirtiyor.

### Gençlerle barda buluşup tapas yiyor

Ev sahiplerinden bazılarının bölgede derin köklere sahip olduğunu, bazılarının ise Ukrayna veya Bulgaristan gibi ülkelerden göç ettiğini vurguluyor. Ev sahipleri tarafından *keklik turşusundan* domuz eti *wellington*'a kadar çok çeşitli yemekler ikram edilse de geçenlerde yirmili yaşlarındaki bir grup onu bir bara götürüp *tapas* yemişler. Gelecek ay da bir rahiple randevusu olduğunu söylüyor.

Seçmenlerin söylediklerini dikkatle dinleyip notlar aldığı söyleyen başkan, konuşmalarda belediyeye ait spor salonunun genişletilmesi, konser alanları istekleri, yeşil alan, sokak cadde temizliği hakkında iyileştirme talepleri ve kibar eleştiriler de bulunduğunu söylüyor ve dürüstçe eleştiri yapılmasını taktir ettiğini, sadece iyi şeyler duymanın gerçekleri yansıtmayacağını belirtiyor.

Yemek sırasında sohbet sadece belediye işleri ile ilgili olmayabiliyor. İnsanlar açık yüreklilikle kişisel, ailevi veya eğitimle ilgili sorunlarından da bahsediyorlar. 2015'den beri görevde olan Montaner yeni dönemde de adaylığa hazırlanıyor ve “*dürüst olmak gerekirse, ne bulacağımı asla bilmiyorum ama gerçekten harika ailelerle tanıştım*” diyor.

Belediye başkanının ev ziyaretleri bölge sakinleri arasında çok popüler olduğu için Montaner'in yemek takvimi Mart ayına kadar tamamen dolmuş.

Tek başına, korumasız, danışmansız yaptığınız bu ziyaretlerden korkmuyor musunuz diyenlere, bu akşam yemeklerinin İspanya'da hakim olan siyasi kutuplaşmalardan arınmış olduğunu, endişe duyulmaması gerektiğini belirterek “*İspanya'daki 8.600 belediye başkanının ayda bir kez bir komşunun evinde akşam yemeğine gittiğini hayal edin, gerginliği, öfkeyi azaltır ve insanlar temsilcilerini gerçekten tanır*” diyor.

Her şey Xirivella kasabasının belediye başkanının Ekim ayında attığı bir tweet ile başlamış. “*Akşam yemeğini senin evinde yemek istiyorum ve tatlıyı da ben getireceğim*”.

Bu tweet sonrası Michel Montaner'e ardi ardına akşam yemeği davetleri gelmiş ve haftanın çoğu gecesi seçmenlerini evlerinde ziyaret etmek için kapılarını çalmaya başlamış.

Montaner, *Guardian Gazetesi*'nden Madrid muhabiri Ashifa Kassam'a bu ziyaretlerine “*Yanımda polis, koruma ordusu ve danışman olmadan, kapılarını çalıyorum ve merhaba ben belediye başkanım diyorum*” şeklinde başladığını ifade ediyor.

### “Komşulara sorun”

2015'ten beri İspanya'nın doğusundaki küçük Xirivella kasabasının belediye başkanı olan Michel Montaner, Mayıs ayında yapılacak belediye seçimleri öncesinde 31.000 nüfuslu kasabada seçmenlerin taleplerini daha iyi anlayabilme umuduyla bu inisiyatifi ortaya attığını ancak son haftalarda 60'tan fazla kişiyle çok farklı yemekler yedikten sonra, seçmenlerin sıkıntılarını ve sevinçlerini paylaşma heveslerine şaşırdığını belirtiyor.

Valensiya'nın Xirivella kasabasının belediye başkanı Michel Montaner'in 2023 Mart ayında yapılacak belediye seçimleri için hazırlanacak seçim programı için aklına bir fikir gelmiş: “*komşulara sorun*”. Belediye siyasetinde bir

klasik gibi görünse de, bu toplantılar için farklı bir ortam seçmiş: katılmaya istekli olanların evinde bir akşam yemeği.

Montaner “*benim için akşam yemeği aslında oldukça sembolik, çünkü genellikle sadece bir salata ve bir sandviç yerim. Ama önemli olan beni evlerine davet etmeleri*” diyor. “*Bir kez bu güven ve yakınlık ortamına girdiğimizde, duvarlar yıkılıyor ve insanlar gerçekten akıllarından geçenleri bana söylüyorlar*” diye devam ediyor.

Programının izin verdiği ölçüde, Pazartesi, Cuma günleri arasında yaptığı programa, davetlere giderken yerel bir fırından tatlı alarak gidiyor. Bunda da adil davranmak için yerel pastane ve fırınları sıraya koymuşlar, her davete farklı birinden pasta veya tatlı seçerek saat 21.00'de kapıyı çalıyor.

“*Sizinle ve ailenizle Xirivella hakkında konuşmak istiyorum. Her konu ile ilgili sohbet*”





# Çankaya Belediyesi Aziziye Mahallesinde onarım ve bakım çalışmaları yaptı.



Aziziye Mahallesi Muhtarı Güldane Tenç

Çankaya Belediyesi Ayrancı Aziziye Mahallesi içerisindeki Ahmet Tunç Parkı'nda onarım ve yenileme çalışmaları ile merdivenli sokağın onarım işlerini yaptı.

Ayrancı semti içerisinde yer alan en büyük mahallelerimizden Aziziye mahallesi muhtarı **Güldane Tenç**, uzun zamandır bakım ve onarım gerektiren iki önemli yerin onarım ve yenileme işleri yapıldığını ifade etti.

**"Aziziye mahallesi Atakule'den Mesnevi Sokağına kadar olan büyük bir alanı kapsıyor. Büyük oranda yokuşlar ve vadilerden oluştuğu için özellikle yaşlı ve çocuklar sokaklardaki bozuk kaldırım ve yollarda zorluklar çekiyorlar. Mahallemizde yer alan Ahmet Tunç parkını çevreleyen bordürler uzun zamandır yıpranmıştı. Bozulan bordürlerin yerine duvar ve çit yapılarak daha güvenli hale getirildi. Çocuk parkının oyun grubu da yenilendi. Merdivenli sokağın basamakları çok tehlikeli hale gelmişti, onlarında onarımları yapıldı. Çankaya Belediye başkanımızı Alper Taşdelen'e ve fen işleri çalışanlarına teşekkür ederim, emeklerine sağlık"** dedi.



Aziziye mahallesine ait merdivenli sokağın bozulan basamakları onarıldı



Ahmet Tunç Parkı'nın bozulan bordürleri onarıldı, çocuk parkına yeni oyun grubu yerleştirildi.

Kedilerle, salyangozlarla, komşularla, çocuklarla birlikte

# Ayrancı'da bir mahalle bostanı

Oturduğumuz apartmanların bahçeleri boş dururken her hafta sonu yüzlerce kilometre yol gidip bahçe yapmak fikrini doğru bulmuyorum. Sadece karbon ayak izini düşündüğünüzde bile yanlış geliyor bana. Komşularla tanışmayı, paylaşmayı, çocuklara bu deneyimi göstermeyi çok heyecan verici buluyorum. Haydi bahçelere...

## BİRLİKTE



ALİ NECATİ  
KOÇAK  
@anecatikocak

Cemile Sunar geçen yaz Ayrancım Derneği'nin sosyal medya hesapları üzerinden bize ulaşip Ayrancı'yla ilgili bazı bilgileri ve görüşlerini paylaşmış ardından oturdukları apartmanın arka bahçesinde küçük bir bostan yapmaya çalıştıklarından bahsetmişti. Bunun üzerine hem heyecanını paylaşmak hem de bostanın durumunu görmek için kendisiyle buluşup söyleştik.

Mahalle bostanı, kent bostanı, kent bahçeleri konuları son yıllarda çok popüler oldu. Fakat bu girişimlerin daha başında "biz bostan yapacağız, belediye bize yer versin", "biz bahçe ekeceğiz tohum versin, fide getirsin" gibi talepler geliyor. İşin garibi bunu söyleyenlerden hiçbiri kendi apartmanının bahçesini bu işe koymak istemiyor, kendi

**Cemile Sunar** ismim, Peyzaj yüksek mimarıyım. Kent bahçesi, kent peyzajı konularında hep okuyup araştırdığım şeylerdi. Çiğdemim Derneğini falan çok takip ediyordum Ayrancı'da da dernek kurulunca çok sevinmiştim. Hep katılmak istemişim, yazı yazmak istiyordum, tanıştıktan sonra artık devam eder ve yazarım diyorum.

Ben İzmirliyim, 2016'dan beri buradayım. Selçuk bu apartmana 2011'de taşınmış. Hep Ayrancı'da oturmak istemiş, parka yakın burayı bulunca hemen taşınmış. Ben arada "**inelim bir bakalım nasıl bir bahçe var arkada**" diyordum ama biz bahçeye nerdeyse hiç inmiyorduk.

Peyzaj mimarıyım ama bitki, fidanlık kısımlarında daha çok oldum. Peyzajı seçme sebebimde tasarımda bitkinin, doğanın bir arada olduğu bir meslek olmasındandır. Hem kendimden bir şeyler katabileceğim bir alan hem de doğayla bir arada olabileceğim bir alan.

Reşat Nuri Sokakta bir (**Sukkula Garden**) atölyemiz var. Saksılar tasarlıyorum, betondan



Peyzaj yüksek mimarı Cemile Sunar

da, neler, ne zaman çıktı, bazen yok olup giden bitkiler var, onlara da çok üzülüyorum. Hepsini gözlemleyip yaşamayı çok seviyorum. Burası da biraz öyle.

Ben balkonda sebze yetiştiriyordum. Bizim balkonumuz çok güneş alıyor ve sürekli iki balkon arasında bitkileri taşımak zorunda kalıyordum. O da çok verimli olmuyordu. Bahçeye inmemiz aslında çok geç oldu. Biraz pandeminin etkisi oldu, pandemide komşularımız daha fazla kullanmaya başladı bahçeyi. Aslında kimse inmiyordu, çocuklar biraz kullanıyordu. Pandemide yaşlılarımız hepsi gelip oturdular. Pandemi sürecinde arka bahçe çok kullanıldı sonra normalleşmeyle herkes eve geri döndü. Biz de dışarı çıkmak



komşularıyla salatalık, domates paylaşmak istemiyor, kendi deneyimlerini, bilgisini apartmandaki çocuklara göstermiyor ama herkesin bir yer talebi, fidan isteği, tohum listesi var.

Cemile Sunar'ın hikayesi bunun tam tersi gelişmiş, bence ders alınacak, desteklenecek ve örnek gösterilecek bir girişim. Kendisi öğreniyor, gözlem yapıyor, komşularıyla ilişki kuruyor, onlardan izin istiyor, bahçesindekini, saksıda büyüttüklerini komşularıyla paylaşıyor. Buyurun hikayesine birlikte ortak olalım.

üretimler yapıyorum.

Ayrancı peyzaj açısından, mahalle kültürüyle, bitkiler, bahçeler açısından son yıllarda biraz bozulmuş. Yeni binalar yapılırken, ön bahçeler, arka bahçeler yıkılmış. Buna rağmen bütün bir sokakta aynı dokunun birbirini takip ettiğini görebiliyorsunuz. Güller, zambaklar, meyve ağaçları hepsi var. O yüzden Ayrancıyı ben de hep severim.

### Bahçeyi kullanma fikri nasıl gelişti?

Ankara'nın bu tarafı çok güzel. Çok gözlemliyorum; Ayrancıyı, kendi sokağımızı

istediğimizde kahvemizi yapıp vadiye iniyorduk daha çok. Ama burası gördüğümüz gibi serin, gölge, esintili, güzel bir alan aslında.

Ben buraya nasıl geldim? Balkonda bitki 'yetiştiremem' sürecinde Ankara'nın yakınlarında bir yer edinelim diye düşünüyorduk. Balkonda biberiye, nane, patates, maydanoz, fesleğen gibi şeyler yetiştirmeye çalışıyorduk.

Buraya inmeyi sadece "**hayal ediyordum**". Apartman yöneticimizle konuştuk birgün. Arka bahçeye birşeyler ekebilir miyiz, apartmanla

konusak mı, izin verirler mi diye sorduk. Yöneticimiz “**ekebilirsiniz, kimse için bir sorun olacağını sanmıyorum**” dedi. Önümüzü böylece açınca ben de o heyecanla çapamı aldım geldim bahçeye.

Biraz gözlemledim hangi alanı ekebiliriz diye. Kediler var, çok salyangoz var, çocuklar oyun oynuyor onları engellesin istemedik. Böylece küçük bir alan seçtik ekim için. Benim daha önceden bazı girişimlerim vardı; **Güneşköy** vardı, **TADYA Derneği** var, ilk fidelerimi de onlardan aldım. Kendi yetiştirdiğim fidelerim vardı. Aslında Ankara'ya gelmeden önce buradaki ekoloji topluluklarını falan araştırmış, onları bilen biriydim. Buraya geldikten sonra içerisine girip ne kadar varolabiliyorsam çalıştığım bir alan oldu. İşte bu deneyimlerin sonrasında bahçeye de böylece inmiş olduk.

Apartmandaki çocuklar falan ilgi gösteriyor, ‘sen yokken suladım ben’ diyor. Hangi bitki olduğunu soruyor, öğreniyor, ilgililer.

**Bu bostandan önce tarım deneyiminiz var mıydı?**

Ben Ödemişliyim, patatesi meşhurdur. Çocukluğumdan beri anneanne bahçesinde yetiştirdim. Bizim orada otlar yenir, ot toplamaya gidilir. Biz pikniğe gittiğimizde anneler hep poşetlerle giderler, dolu dönerler. Çocukluğumuz böyle geçti bizim Anneannemin bahçeli bir evi vardı. Onun bahçesinde herşeyi vardı, incir ağaçları, yer elmaları, asmalar, üzüm herşey vardı. Çocuklukta oradan geliyor toprakla ilişkimiz. Onların eli güzeldi, her diktiği yeşeren ellerden, annemde de anneannemde de vardır bu. Bende o kadar yüksek değil bu. Ben biraz çabalayarak devam ettiriyorum.

Anneannemin bahçesindeki alışkanlık nedeniyle buraya hemen yer elması ekim. Çok yıllık bir bitki her yıl büyüyecek. Bazı yerde de varolanı değerlendirmek gerekiyor. Burada

bakmak gerekecek. Selçuk teknolojik şeylerle ilgilenir, belki bir sulama sistemi yapabilirim dedi. Damacana koyup damlama sulama gibi birşey yapalım mı diye düşündük. Biz biraz kendi çözüm bulan, kendi üreten kişileriz.

Evde yediğimiz kuruyemiş kabuklarını biriktirip malç olarak kullanıyoruz. Aslına benim bahçede ilk yapmak istediğim şey kompost yapabilmektir. O biraz daha zor. Evde yapıp direk buraya da getirebiliriz. Organik dönüşümü de sağlamış oluruz.

**Hani ay dikime başladınız?**

Ben biraz geç başladım. Çünkü geçen yıl yağmurlar, fırtınalar durmadı. Domates fidelerimin bazılarını kaybettim. Temmuz gibiydi bahçeye dikime indiğimiz.

**Bahçeyi nasıl kullanıyorsunuz?**

En çok pandemi döneminde hava almak için kullanıldı. Onun dışında pek kullanılmıyor.

Biz ön taraf kotta olduğumuz için burayı doğrudan göremiyoruz. Bahçeden ıhlamur toplamak istiyorduk, dökülmüştü toplayamadık. Birkaç yıl vadiden toplamıştık. Orada da insanlar toplarken ağaçlara çok zarar vermeye başladılar.

Bu yıl biraz daha gözlemek gerekebilir. Budama gerekebilir, bütün bahçeye bir plan gerekebilir. Mevcut ağaçların hepsini daha verimli hale getirebiliriz. Belki apartmandan başka fikirler gelebilir. Biraz daha aromatik bitkilere, daha kolay bakabileceğimiz, daha ekolojik şeylere yönelebiliriz.

Kediler için bir tarafa kedi çimi ekebiliriz diye düşünüyoruz, oraya gidebilirler. Bizim de kedimiz var, seviyoruz onları.

Kentsel peyzaj alanına da dahil oluyor kent bahçeleri. Apartman bahçeleri, kent bostanları hepsi bir bütün olarak kentsel peyzajı oluşturuyorlar. O yüzden ben meslek olarak da çok yakınım, bu tarz oluşumlara ve araştırmalara. Bir de böyle bir varlığı



**CEMİLE SUNAR**

**SUKKALA GARDEN**

**Reşat Nuri Sokağı No: 28/A Y.Ayrancı**

Denemeden ibaret değil bu büyük bir hayal. Bu ilk adım dediğimiz için deneme diyoruz. Ulaşılabilir, herkesin erişimine açık, istediğimiz herşeyi yetiştirebileceğimiz, bir sınırimızın olmadığı, bize ait olan ve bizimle büyüyecek bir alan. Şu an 6 m<sup>2</sup>. Taze patates ve biber diğer aromatikler olabilir ama o yer elmasının olması bile beni çocukluğuma götürüyor.

Ankaraya yakın bir yerde kendimize bir yer almak en az 80 km. 80 km'yi git gel, her an yakın olamayacaksınız. Karbon ayak izimizi de yükselten bir süreç. Neden hafta sonu o kadar yolu git gel yapalım, burada onu kısaltıyoruz hemen arka bahçemizde. Apartmanın buna yapabilirsiniz demesi de bir şans. Burası çok büyük bir nimet bizim için.

Ben gastronomiyi de çok severim. Mutfağı, aşçılığı, yemekleri de çok severim. Fesleğenler, biberiyeler, orada taze koklayacağımız patatesle



patates var, evde filizlenenleri diktik.

Bostanımızda biberler var, apartman görevlimizin büyüttüğü naneler var. Semizotu, fesleğen, ıspanak, yer elması, biberiye var.

Burada salyangozları ne kadar uzak tutabiliriz, kedileri nasıl uzak tutabiliriz, başka hangi zararlılar gelebilir biraz gözlem için deneyimlere ihtiyaç var. Kardeş bitki yöntemiyle de yararlı böcekleri çekip, zararlıları uzaklaştırmak, birlikte dikim tekniğiyle toprağa azot bağlayıp diğeriyle kullanırtmak biraz onları deneyimleyip bize hangisi iyi gelecek ona

kullanabiliyor olmamız da önemli, burada kullanabileceğimiz bir alan var. Şu an herşeyin fiyatı müthiş yükselmiş durumda. En azından kahvaltıda bile taze yiyebileceğimiz sebze çıkarabilirsek herkes için bu bahçe gayet yeterli aslında.

Yöneticimiz, bahçe başarılı olursa bu alanı büyütebiliriz de demişti. O zaman denemeye başlayalım, biz başlarız katılmak isteyen, güzel oldu büyütelim diyebilir.

**Bütün bunları yaptınız, ne hissediyorsunuz?**

marketten aldığınız patates arasında çok büyük bir fark var. Kimyasala maruz kalmıyorlar, biz de kimyasal kullanmayacağız. Daha doğal bir yetiştirme alanı olacak. Belki ileri süreçlerde kompost işin içine girer. Belki yükseltilmiş alanlarda yetiştirme, damlama sulama olabilir.

Ben zaten çok anlam yüklerim böyle şeylere. Bu beni mesleki olarak da doyuruyor. Apartmanla, mahalleyle olan iletişimi de yükseltiyor.

Tiyatro; insanı, insana, insanla, insanca anlatma sanatıdır.  
Turgut Özakman

# Tiyatro, dekorsuz, ışısız, kostümsüz hatta oyuncusuz bile olur ama seyircisiz olmaz

Bir tiyatro, dekorsuz olur, ışısız olur, kostümsüz olur hatta oyuncusuz bile olur ama seyircisiz olmaz. Biz tiyatro yaparken izleyicide bir anlık bile olsa bir düşünce yaratmak istiyoruz. Ayrancı'nın yıllar içinde bir tiyatro semtine dönüştüğünü rahatlıkla söyleyebiliriz. Tunalı'dakilerle birlikte bu civarda altı adet sahne ve bunun semtte bir karşılığı var.

ÜMMÜ BİLGE GÜNDÜZ  
AYÇA ELGİN

Bu sayımızda, sanat yapma arzusu ile yolları kesişen dört arkadaşın kurdukları bir tiyatro oluşumu olan ve oyunları semtimizde sergilenen *Sisifos Sanat*'a ve bu ekibin iki üyesi *Burak Efe Meyilli* ve *Tuğkan Öztürk*'e yer vereceğiz.

**Bize kendinizden bahsedermisiniz?**

**Efe:** Ben *Burak Efe Meyilli*, 28 yaşında bir yazar ve oyuncuyum, hadi bir de yönetmen diyeyim çok sık yapmasam da. Hukuk Fakültesi mezunuyum ama meslekle bir alakam kalmadı, artık sadece biraz havasını attığım ayrıntı benim için.

**Tuğkan:** Ben de *Tuğkan Öztürk*, 25 yaşındayım, yazılacak birçok hikayenin henüz çok başındayım. Mühendislik fakültesi mezunuyum ancak kendimi daha çok tiyatro üreticisi olarak görüyorum.

**Tiyatroya ilginiz nasıl başladı? Bu ilginin doğmasında neler etkili oldu?**

**Efe:** Çocukken yazmaya ve bir şeyler canlandırmaya meraklıydım, ailem enerjimi atayım diye beni bir tiyatro kursuna yolladı. Şimdi görüyorum ki benim için nokta atışı bir yönlendirme olmuş bu.

**Tuğkan:** Ben Kırşehir'de büyüdüm. Pek tiyatro yoktu ama televizyonla büyümenin büyük etkisi oldu sanıyorum. Televizyonda gördüğüm insanlar gibi olmak istemişim. Oynamayı hayal etmek çok keyifliydi. Anaokulundayken bir skeç sahneleyeceğimizde bütün rollere "*Ben oynayacağım!*" diye atardım. Hâlâ da böyle yapıyorum.

**Farabi Sahnesi'nde gösterimde olan "Sanat" adlı tiyatro oyununuzda sizi izledik, başarılı performansınızı ve seyirciden aldığımız dönütleri yerinde görmüş olduk böylece. Peki**



**sizler rol seçimlerinde nelere dikkat ediyorsunuz? Bir tiyatro metnini okuduğunuzda, "Ben bu kişi olmalıyım!" dediğiniz yerler oluyor mu?**

**Efe:** Kendi dertlerime benzer dertleri olan, benim amaçlarımla benzer gayelerde olan karakterleri kendime yakın bulurum. Örneğin,

**Sanat** oyununda *Sergey* adlı karakteri canlandırıyorum, bu karakter yüksek bir meblağ ödeyerek üzerinde tek bir çizik dahi olmayan bembeyaz bir tablo satın alıyor. Bu tablonun da tüm olumsuz eleştirilere rağmen bir şaheser olduğunu düşünüyor. Ben de *Sergey* ile



aynı fikirdeyim, bembeyaz bir tablo dahi ona bakanda sanatsal hisler uyandırıyor evet bunun adı sanattır ve evet, o eser bir şaheserdir.

**Tuğkan:** Bir tiyatro metni veya bir romanla karşılaştığımızda ana karakterle bağ kurmaya daha eğilimli oluyoruz. Çünkü ana karakterin iç dünyasını, motivasyonlarını, geçmişini, aslında amiyane tabirle her şeyini yazar doğrudan okura sunuyor. Yan karakterler ise birkaç ipucu ile anlatılıyor ve hikayesi o birkaç ipucu ile tamamlanmış oluyor. Bu açıdan bakınca yan karakterleri canlandıracak oyuncuların aslında birer yazar olup ipuçlarını doldurarak karakterini yaratması gerekiyor. Ben, yönetmen olarak bir rol dağıtacağım zaman kim o karakteri "*yazabilir*" bunu düşünüyorum. Ben bir karakteri canlandıracam zaman aynı şekilde bu sefer ben hangi karakteri daha iyi yazabilirim diye düşünerek seçim yapıyorum.

Sizce sahne bir bağımlılık mıdır? İzlenme deneyimini tarif edebilir misiniz? Bu deneyim sizin için ne ifade ediyor?

**Efe:** Sahne tozu diye bir şey var tabii. Bir çeşit bağımlılık mı? Bence evet. İzlenme deneyimi büyük bir baskı elbette fakat bu baskının altında güzel bir iş ortaya koyduğunu görmek insan için hayatı çok anlamlı hale getiriyor.

**Tuğkan:** Bu biraz farklı bir soru. Ben tiyatroyu bıraktığıma hayal dahi edemiyorum ancak bunu bağımlılık olarak da tanımlayamam. Bağımlılık olumsuz çağrışım yapıyor sanki. İzlenmek ise büyük bir sorumluluk. Günümüzde dikkatimiz dağılmadan bir işe 5 dakika bile odaklanabilmek mümkün değilken, seyircinin 2 saate yakın bir zamanı bizlere ayırması çok ama çok değerli. Sahneye her zaman bu farkındalık ile çıkmak gerekiyor.

**Oyunculuk ve yönetmenlik deneyimlerinizi düşündüğünüzde kendinizi hangisine yakın hissediyorsunuz, arasındaki farklardan bahseder misiniz?**

**Efe:** Oyunculuk bir tutku, daha ziyade katartik bir eylem, hissetmeye dayalı. Yönetmenlik ise nereye gideceğini bilmediğin bir gemi kaptanı olmak, yol bulmak gibi. Ben kendimi daha ziyade oyunculuga yakın buluyorum.

**Tuğkan:** Evet bence de oyunculuk bir tutku işidir ancak yönetmen olmak için deli olmak gerekiyor. Çok büyük bir sorumluluk farkı var ortada, resmin tamamını yaratmaya çalışmak ya da resmin bir parçasında var olmak... Bir seçim yapmak çok zor, ben ikisine de eşit mesafedeyim diyebilirim.

**“Sanatçı” ya da “tiyatrocı” olmak nasıl bir duygu?**

**Efe:** Askerlik çok ilginçtir. Askeriye kadar sanatçı olmanın ilgi çektiği bir ortam daha görmedim. Ülkenin her yanından, kültüründen ve mesleklerinden insanların aslında sanatın önemine ve değerine ne kadar vakıf olduğunu gördüm. Hani nasıl desem törende şiir okuyorum diye askeriye kantininden bana cips, kola ismarlayan da oldu.

**Tiyatroya ilişkin bir hayaliniz var mı?**

**Tuğkan:** “Godot’yu Beklerken” oyununu ilk okuduğumda gerçekten büyülediğimi hissetmişim. Tiyatroya ilgimi katlayan oyunlardan biriydi belki de. Okuduktan yıllar sonra da üniversitedeyken sergilemek istedim Godot’yu. Bir kaç prova sonrası ise bunun için henüz erken olduğuna karar verdik. O gün bugündür. Bekliyorum Godot’yu. Birgün gelecek ve sahnede beklemeye devam edeceğiz.

**Sizce, ülkemizde ve/veya şehrimizde tiyatroya dair en büyük problem nedir? Bu problemin çözülebilmesi adına, biz sanat tüketicilerinin, sanat üreticileri adına yapabileceği neler var?**

**Efe:** Tiyatroda yaşanan en büyük sıkıntıların temeli bence ekonomik. Ekonomik kaygılar sanat yapmayı, risk almayı zorlaştırıyor. Tiyatroya gidin, size hitap eden bir oyunun bambaşka bir deneyime dönüştüğünü göreceksiniz.

**Tuğkan:** Bir tiyatro, dekorsuz olur, ışsız olur, kostümsüz olur hatta oyuncusuz bile olur ama seyircisiz olmaz. Biz tiyatro yaparken izleyicide bir anlık bile olsa bir düşünce yaratmak istiyoruz. Bu motivasyonla yola çıkıyoruz. Sanat tüketicilerini farklı kaynaklardan beslenmeye davet ediyorum. Sadece belli oyuncuların veya grubun oyunlarına yönelmektense farklı kaynaklardan beslenmek tüketici açısından daha yararlı olacaktır diye düşünüyorum.

**Bizlere oyunlarınızdan bahseder misiniz? Sizi takip etmek isteyenler hangi platformlardan ulaşabilir?**

**Efe:** Güncel olarak gösterimde “Sanat” ve “Ormanlardan Hemen Önceki Gece” oyunlarımız var. Ayrıca ilk oyunumuz olan **Kaktüslü Adam**’ı da tekrar seyircimizle



buluşturmak için provalara başladık.

**Ormanlardan Hemen Önceki Gece**, her yerde ve herkeste yabancı olmuş, yaşamla ölüm arasında bir adamın derdini anlatma çabası. Hem ait olmak hem reddetmek isteyen, hem yaşamak hem de ölümlle burun buruna gelmek isteyen oksimoron bir adamın hikayesi. **Kaktüslü Adam** ise işsizliğin hat safhaya ulaştığı bir ülkede işsizlik temelli intiharların arttığı bir dönemde geçiyor. Farklı gruplardan bir avuç intihara meyilli insanın, aynı parkta yollarının kesişmesini ve bu kesişimden doğan başkaldırını anlatıyor.

**Tuğkan:** Ben de **Sanat** adlı oyunumuzdan bahsedeyim. **Sanat** aslında bir dostluk hikayesi diyebilirim. Birbirleriyle çok sık görüşemeyen ancak dostlukları çok eskilere dayanan üç arkadaşın biri, günün birinde beyaz bir sanat eserine bir servet harcadığında tepkilerimiz ne olur? Oyunda bu soruya yanıt bulmaya çalışıyoruz. Güncel olarak gösterimde olan üç projemiz var ancak elbette ki dahası da olacak. Bunlar için bizi sosyal medya üzerinden “**Sisifos Sanat**” olarak aratıp takip edebilirler.

**Ayrancı Senti'nde bulunan tiyatro merkezlerinden birinde oyunlarımızı sergiliyorsunuz. Buradan yola çıkarak, sentimizin tiyatroya yaklaşımı ile ilgili genel değerlendirmenizi alabilir miyiz?**

**Tuğkan:** Ayrancı'nın yıllar içinde bir tiyatro semtine dönüştüğünü rahatlıkla söyleyebiliriz. Tunalı'daki sahnelerle birlikte bu civarda altı adet sahne var. E tabi bu karşılıklı bir ilişki. İlk sahne açıldı ve böylece bu çevrede bir tiyatro kitleleri oluşmuş oldu. Daha sonra bir ikincisi açıldı ve hem bu kitleden beslendi hem de bu kitleyi büyüttü. Sonunda sayı altıya kadar yükseldi. Eminim ki bu sayı daha da artacaktır. Çünkü burada artık bir tiyatro kültürü oluşmuş durumda. Bundan dolayı Ayrancı'daki tiyatro izleyicisi oranının diğer mahallelerden çok daha yüksek olduğunu düşünüyorum.

**Efe:** Ayrancı tiyatroya gitmeyi seven, sokakları ve insanları temiz, sanata ilgili bir semt. Çevrede pek çok sahne var, bu semt bu sahneleri yalnız bıraksaydı, bu yerler ayakta kalamazdı. Biz de yıllardır koltuklarımızı dolduran Ayrancıllara teşekkür ederiz.



Ayrancım Gazetesi'nin ikinci kez düzenlediği "İnsan ve Mekan" temalı fotoğraf yarışması sonuçlandı. Seçici kurul toplam 13 eseri sergilemeye değer buldu.

## "Ayrancı'da İnsan ve Mekan" Fotoğraf Yarışması sonuçlandı

Ayrancım Gazetesi'nin ikinci kez düzenlediği fotoğraf yarışması başvuruları 30 Kasım 2022 günü sona ermişti. "Ayrancı'da İnsan ve Mekan" konusunu ele alarak çekilen fotoğrafları değerlendirmek üzere seçici kurulumuz 4 Aralık 2022 pazar günü toplandı.

Yarışma seçici kurulu; fotoğraf sanatçıları **Mustafa Ertekin, Nilüfer Zengin, Kamuran Feyzioğlu, Kerem Turgut** ile Ayrancım Gazetesini temsilen **Irmak Dalgıç** ile toplandı. **Onur Dinçer** ise mazereti nedeniyle seçici kurula katılamadı.

Yarışmaya toplam 110 eser başvurdu. Tüm eserleri değerlendiren seçici kurul yarışma temasına uygun, Ayrancı semtinde çekilmiş, şartnamede belirtilen koşulları sağlayan toplam 37 eseri değerlendirmeye aldı. İlk değerlendirme sonunda 17 eser son tur için seçildi. Seçici kurul son turda yapılan değerlendirme sonucu bu yıl yarışma temasına uygun ödül verilecek eser bulunamadığına karar verdi. 13 eser sergilemeye değer bulundular, bir yarışmacı da eserini geri çekti. 12 eser sergilemeye girdi.

Son teslim tarihinden sonra gelen bazı mesajlarla, yanlış mail adreslerine gönderilen eserlerin olduğu anlaşıldı fakat eserlerin elimize geçmemesi nedeniyle değerlendirmeye alınmadı. Değerlendirmede eserlerin hem "insan" ögesi hem de "Ayrancı" ve "mekan" ögesini aynı anda taşıması belirleyici oldu.

Yarışmaya eser gönderen bütün katılımcılara teşekkür ediyoruz.



**Ceren Gamze Yaşar**



**Umay Ülkü**



**Berva Özkazanç**



**Maruf Şinik**



**Miray Payaslı**



Efe Uslu



Miray Payaslı



Köksal Şahin



Ömer Ovalı



Maruf Şinik

Maruf Şinik



Miray Payaslı





ayrancimdernegi@gmail.com

**ayrancım**  
gazetesi

AYLIK AYRANCIM SEMT GAZETESİ www.ayrancim.org.tr  
Ayrancım Derneğine bağışlarınız için hesap numaramız  
Türkiye İş Bankası Aşağı Ayrancı Şubesi  
TR90 0006 4000 0014 2360 6102 24

**AYRANCIM GAZETESİ** www.ayrancim.org.tr ISSN 2717-7319 Aylık / Yerel Süreli Yayın  
Ayrancı Senti Kent Kültürü ve Dayanışma Derneği (Ayrancım Derneği) adına Sahibi: Ali Necati Koçak  
Sorumlu Yazı İşleri Müdürü: Aykut Alyanak aykutalyanak@gmail.com  
Yayın Kurulu: Ayça Elgin - Elçin Öz - Gamzegül Kıvrık - Hande Yeşilbaş - İrmak Dalgıç - Merve Bilgiç -  
Seval Nuray Başgöl - Tanju Gündüzalp - Ümmü Bilge Gündüz  
Yönetim Yeri: Balı Sokak No:8/6 Kavaklıdere/Ankara Tel:0312.425 86 00 ayrancimgazetesi@gmail.com  
Baskı: Hermes Ofset Ltd. Şti. Büyük Sanayi 1. Cadde No: 105 İskitler / ANKARA Tel: 0312.384 34 32  
Sertifika No: 47869 Basım Tarihi: 3 Şubat 2023

## MAHALLE HAKLARI



AV. AYÇA  
ELGİN

@ aycaelginn

# Ortak gündemimiz kira sorunu

Ülkemizin maruz bırakıldığı yüksek enflasyon, kira ilişkilerimize de sirayet etti. Kiraya verenler, çözümünü kiracılarını mülklerinden çıkartarak taşınmazlarını yeniden kiraya vermekte buldu. Ancak bilinmelidir ki, kira ilişkisinin kiraya veren ve kiracı bakımından sona erdirilmesi kanunen belirlenmiş bazı koşulların gerçekleşmesine bağlı kılınmaktadır.

Ülkemizin maruz bırakıldığı yüksek enflasyon, kira ilişkilerimize de sirayet etti. Bunun üzerine Türk Borçlar Kanunu'na getirilen geçici madde doğrultusunda, 11.06.2022 ile 01.07.2023 tarihleri arasında yenilenecek konut kiralarda, kira bedelinin artışına yönelik üst sınır %25 olarak belirlendi ve bu orandan fazla yapılan artışlar geçersiz kabul edildi. Ancak, yine enflasyon nedeniyle, %25 oranında yapılan bu artırım, mülk sahiplerini tatmin etmedi. Bunun üzerine kiraya verenler, çözümünü kiracılarını mülklerinden çıkartarak taşınmazlarını yeniden kiraya vermekte buldu. Peki bizler kira ilişkisinin hangi koşullarda sona ereceğini, kiraya veren ve kiracı olarak, haklarımızın neler olduğunu biliyor muyuz? Gelin birlikte gündemdeki bu sorunun detaylarına inelim.

Konut ve çatılı işyeri kiralalarının son bulmasını iki ayrı ana başlık altında toplayabiliriz: Kira sözleşmesinin bildirim yolu ile feshi ve dava yolu ile sona erdirilmesi.

### Kira sözleşmesinin bildirim yolu ile feshi

Kira sözleşmesinin bildirim yolu ile feshinde, kiracı belirli süreli kira sözleşmesinin süresinin bitiminden en az on beş gün önce sözleşmeyi feshedeceğine ilişkin bildirimde bulunarak feshi gerçekleştirebilmektedir. Bu bildirim usulüne uygun şekilde yapılmaması halinde kira sözleşmesi aynı koşullar ile bir yıl süreliğine uzatılmış sayılacaktır. Belirsiz süreli kira sözleşmelerinde ise kiracı, altı aylık kira döneminin sonu için, üç aylık fesih bildirim süresine uyararak, kira sözleşmesini feshedebilmektedir. Kiraya verenin ise, sözleşmeyi, sürenin bitimine dayanarak fesih hakkı bulunmamaktadır. Kiraya veren, her iki tür sözleşmeyi de,



ancak 10 yıllık uzama süresi sonunda, bu süreyi izleyen her uzama yılının bitiminden en az 3 ay önce bildirimde bulunmak koşuluyla feshedebilmektedir. Bu bildirimlerin geçerliliği ise yazılı şekilde yapılmasına bağlıdır.

### Kira sözleşmesinin dava yolu ile sona erdirilmesi

Kira sözleşmesinin dava yolu ile sona erdirilmesi ise kanunen belirlenmiş bazı sebeplerin varlığına bağlı kılınmıştır. Taraflar, aralarında anlaşmak suretiyle yeni dava sebepleri kararlaştıramayacaktır. Kanunen sınırlı sayıda sayılan bu sebepler şunlardır:

Kiraya verenin kiralananı kendisi, eşi, altsoyu, üstsoyu veya bakmakla yükümlü olduğu kişiler için konut veya işyeri olarak kullanmakta gerçek ve zorunluluk arz eden bir gereksinimi varsa; yahut kiralananın, yeniden inşa veya imarı amacıyla tadilatla girmesi gerekiyor ve bu tadilat sırasında kullanımı imkansız ise, kiraya veren, belirli süreli sözleşmelerde sürenin sonundan itibaren bir ay içerisinde tahliye davası açabilecektir. Belirsiz süreli sözleşmelerde ise, altı aylık fesih dönemi için en geç üç ay önceden yapılacak bildirim süresine göre belirlenen tarihten itibaren bir ay içerisinde tahliye davası açabilecektir.

Belirtmeliyiz ki, konut veya işyeri gereksiniminin zorunluluğu

gereğesiyle veya yeniden inşa ve imar amacıyla kiracının tahliyesinin ardından haklı sebep olmaksızın kiraya veren kiralananı üç yıl geçmedikçe eski kiracısından başkasına kiralayamayacaktır. Ayrıca, eski kiracının yeniden inşa ve imarı gerçekleştirilen taşınmazları, yeni durumu ve yeni kira bedeli ile kiralama konusunda öncelik hakkı bulunmaktadır. Bu hakkın, kiraya verenin yapacağı yazılı bildirim izleyen bir ay içerisinde kullanılması gerekmektedir. Kiraya veren, bu hususlara aykırı davranması halinde, eski kiracısına, son kira yılında ödenmiş olan bir yıllık kira bedelinden az olmamak üzere tazminat ödemelidir.

Bir başka tahliye sebebi ise; yeni malikin, kiralananı kendisi, eşi, altsoyu, üstsoyu veya bakmakla yükümlü olduğu diğer kişiler için konut veya işyeri gereksinimi sebebiyle kullanma zorunluluğu haline ilişkindir. Bu zorunluluk halinde, yeni malik, kira sözleşmesini kiralananı edinme tarihinden başlayarak bir ay içinde tahliye hususunu kiracıya yazılı olarak bildirmek koşuluyla, bildirimden altı ay sonra açacağı bir dava ile sonlandırabilecektir.

Yine, kiracı, kiralananın tesliminden sonra, kiraya verene karşı, kiralananı kira sözleşmesinin kurulmasından sonraki belli bir

tarihte boşaltmayı özgür iradesiyle ve yazılı olarak üstlendiği hâlde boşaltmamışsa, kiraya veren, kira sözleşmesini bu tarihten başlayarak bir ay içinde icraya başvurmak veya dava açmak suretiyle sonlandırabilecektir.

Ayrıca, kiracı, bir yıldan kısa süreli kira sözleşmelerinde kira süresi içinde; bir yıl ve daha uzun süreli kira sözleşmelerinde ise bir kira yılı süresi içinde kira bedelini ödemediği için kendisine yazılı olarak kiraya veren tarafından iki haklı ihtarda bulunulmasına sebep olmuşsa, kiraya veren, kira süresinin ve bir yıldan uzun süreli kiralarda ihtarların yapıldığı kira yılının bitiminden başlayarak bir ay içinde, dava yoluyla kira sözleşmesini sonlandırabilecektir.

Bu noktada belirtmek gerekir ki, ihtarların haklı bir sebebe dayanması, yazılı olması ve muaccel olan kira borcuna ilişkin çekilmiş olması gerekmektedir. Ayrıca ihtarın akabinde ödeme yapılmış olması, ihtarın geçersiz kılmayacaktır.

Son tahliye sebebi ise, kiracının veya eşinin aynı ilçe veya belediye sınırları içinde oturmaya elverişli bir konutu bulunmasına ilişkindir. Bu durumda kiraya veren, kira sözleşmesinin kurulması sırasında bu hususu bilmiyorsa, sözleşmenin bitiminden başlayarak bir ay içinde sözleşmeyi dava yoluyla sonlandırabilecektir. Burada bahsi geçen konut, hem yapısı hem de kiracının sosyal durumu göz önüne alındığında oturmaya elverişli olmalıdır.

Sonuç olarak, ülkemiz genelinde yaşanan yüksek enflasyonun kira ilişkilerine tesiri neticesinde giderek artan kiraya ilişkin hukuki uyuşmazlıkların çözümünde tarafların belirli hak ve yükümlülükleri bulunmakta olup, kira ilişkisinin sonlanması sürecinde bahsi geçen hususlara dikkat edilmesini tavsiye ederiz.